

# Gent, België

## Rapport - indicatoren van een gezonde en duurzame stad: Internationale vergelijkingen met 25 steden

Wereldwijde samenwerking rond gezonde en duurzame stadsindicatoren



© Bas Bogaerts/Stad Gent



Global Observatory of  
**Healthy and  
Sustainable Cities**

Het volledige rapport met een beschrijving van de data, methodes en beperkingen is gepubliceerd in :

The Lancet Global Health Series on urban design, transport, and health. 2022. <https://www.thelancet.com/series/urban-design-2022>

Global Observatory of Healthy & Sustainable Cities. 2022. <https://www.healthysustainablecities.org>

Bevolkingsgegevens: Schiavina, M. et al. (2019): GHS population grid multitemporal (1975, 1990, 2000, 2015) R2019A. European Commission, Joint Research Centre (JRC). <https://doi.org/10.2905/42E8BE89-54FF-464E-BE7B-BF9E64DA5218>

Stadsgrenzen: Florczyk, A. et al. (2019): GHS Urban Centre Database 2015, multitemporal and multidimensional attributes, R2019A. European Commission, Joint Research Centre (JRC). <https://data.jrc.ec.europa.eu/dataset/53473144-b88c-44bc-b4a3-4583ed1f547e>

Stadskenmerken: OpenStreetMap contributors. Openstreetmap (2020). <https://planet.osm.org/pbf/planet-200803.osm.pbf.torrent>

Kleurenschaal: Crameri, F. (2018). Scientific colour-maps (3.0.4). Zenodo. <https://doi.org/10.5281/zenodo.1287763>

### **Studie executive**

Deepti Adlakha, Jonathan Arundel, Geoff Boeing, Ester Cerin, Billie Giles-Corti, Carl Higgs, Erica Hinckson, Shiqin Liu, Melanie Lowe, Anne Vernez Moudon, Jim Sallis & Deborah Salvo

### **Editors**

Carl Higgs, Melanie Lowe & Billie Giles-Corti

### **Lokale medewerkers (Gent)**

Sien Benoit, Ilse De Bourdeaudhuij, Maite Dewinter, Delfien Van Dyck, Nico Van de Weghe & Frank Witlox

### **Vertaling**

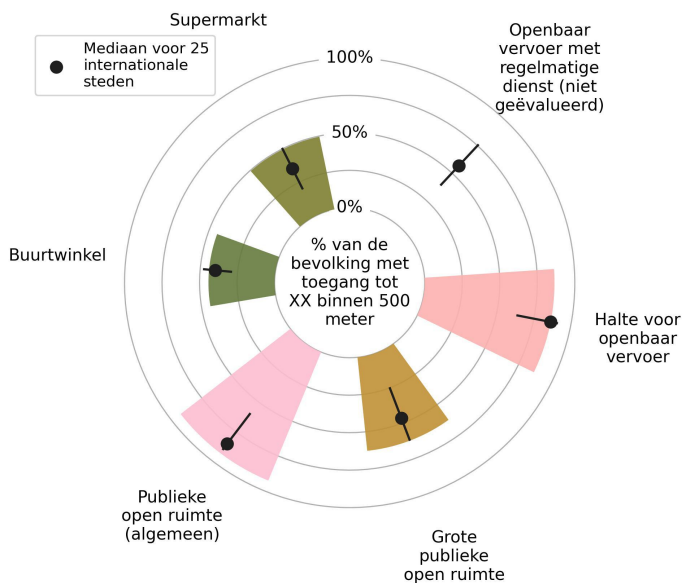
Delfien Van Dyck

## Rapport - indicatoren van een gezonde en duurzame stad

Dit korte rapport schetst hoe Gent presteert op een selectie van ruimtelijke en beleidsmatige indicatoren rond gezondheid en duurzaamheid. Onze gemeenschappelijke internationale studie onderzocht de ruimtelijke verdeling van stedenbouwkundige en transportgerelateerde functies en de aanwezigheid en kwaliteit van het beleid rond stadsplanning om gezondheid en duurzaamheid te promoten, dit in 25 steden in 19 landen.

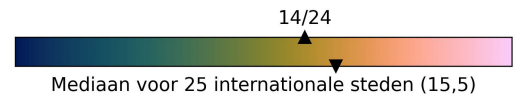
Vergelijkingen met de medianen van alle steden die in deze internationale studie zijn opgenomen, kunnen informatie opleveren voor veranderingen die nodig zijn in het lokale stadsbeleid. De kaarten geven de verdeling weer van stedenbouwkundige en transportgerelateerde kenmerken in Gent. De kaarten identificeren ook gebieden die het meest voordeel kunnen halen uit interventies om gezonde en duurzame omgevingen te creëren.

(hieronder) Percentage van de bevolking met toegang tot voorzieningen binnen de 500 meter (m) in Gent, België.



### Beleidsaanwezigheid in Gent

Stadsontwerp- en vervoersbeleid ter ondersteuning van gezond en duurzaamheid



### Beleidskwaliteit in Gent

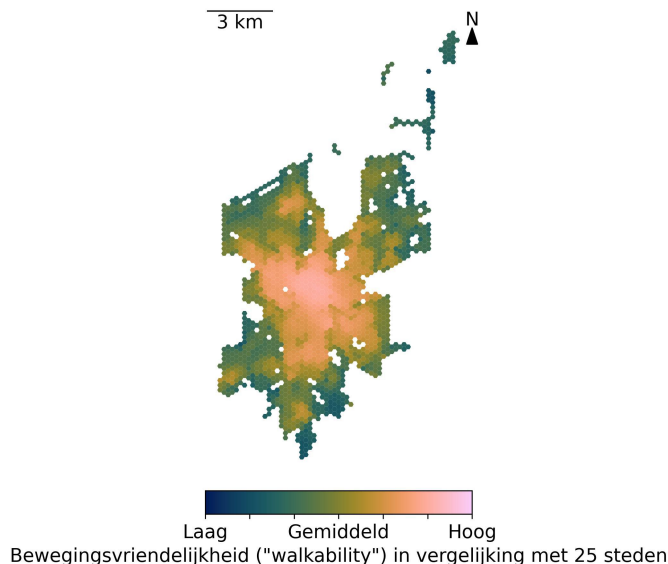
Beoordeling van beleidskwaliteit voor specifieke, meetbare beleidsindicatoren afgestemd op evidentie over gezonde steden



Stedenbouwkundige vereisten	Gent	% van steden die voldoen aan de vereisten, volgens nationaal inkomen	
		Gemiddeld /6	Hoog /19
Specifieke gezondheidsgerichte acties in het grootstedelijk stadsbeleid	✓	0%	84%
Specifieke gezondheidsgerichte acties in het grootstedelijk vervoersbeleid	✓	50%	63%
Vereisten mbt het meten van gezondheidsimpact in stedelijk en vervoersbeleid of wetgeving	✗	33%	11%
Informatie over overheidsuitgaven voor infrastructuur voor verschillende transportmodi	✓	33%	47%
Beleidsmaatregelen inzake luchtvervuiling - gerelateerd aan vervoersplanning	✓	50%	89%
Beleidsmaatregelen inzake luchtvervuiling - gerelateerd aan ruimtelijke ordening	✓	67%	84%

## Bewegingsvriendelijkheid in Gent

Bewegingsvriendelijke buurten bieden mogelijkheden voor een actieve, gezonde en duurzame levensstijl dankzij een voldoende hoge, maar niet overmatige, bevolkingsdichtheid die het aanbieden van lokale voorzieningen, zoals openbaar vervoer, mogelijk maakt. Bewegingsvriendelijke buurten kenmerken zich ook door een gemengd landgebruik en een hoge stratenconnectiviteit, wat een gemakkelijke toegang tot bestemmingen kan garanderen. Het voorzien van kwalitatieve voetgangersinfrastructuur en het verminderen van verkeersdrukte door het managen van de nood aan autogebruik, kunnen wandelen (als transportmiddel) ook faciliteren.



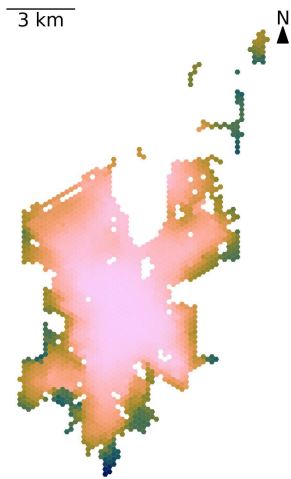
(boven) 66,1% van de bevolking woont in buurten met bewegingsvriendelijkheidsscores die groter zijn dan de mediaan van de 25 internationale steden

### Beleid rond bewegingsvriendelijkheid in Gent

	Beleid geïdentificeerd	Specifieke norm of doel	Meetbaar doel	consistent met gezondheidsevidentie
Vereisten voor dichtheid van woningen	✓	✓	✓	✓
Vereisten voor stratenconnectiviteit	✗	-	-	-
Parkeerbeperkingen om autogebruik te ontmoedigen	✓	✓	✓	✓
Aanleg infrastructuur voor voetgangers	✓	✓	✓	?
Aanleg infrastructuur voor fietsers	✓	✓	✗	?
Doelstellingen voor participatie - wandelen	✗	-	-	-
Doelstellingen voor participatie - fietsen	✓	✓	✓	✓



## Bevolkingsdichtheid

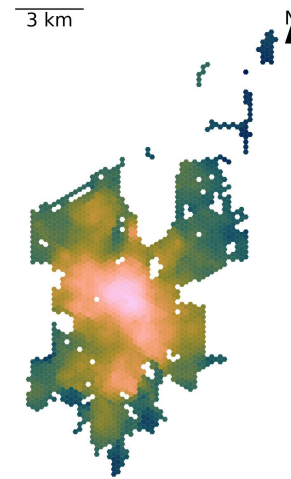


1 k 2 k 3 k  
Bevolkingsdichtheid buurt (per km<sup>2</sup>)

(boven) 0,0% van de bevolking voldoet aan minimumdrempel\* voor buurtgerelateerde bevolkingsdichtheid (5.677 per km<sup>2</sup>)

\* Drempels zijn gebaseerd op onze modellering van kenmerken van de gebouwde omgeving die nodig zijn om het wereldwijde actieplan voor fysieke activiteit van de Wereldgezondheidsorganisatie te bereiken, namelijk een relatieve vermindering van 15% in onvoldoende fysieke activiteit door middel van wandelen. We vonden voorlopig bewijs dat een dichtheid van kruispunten groter dan 250 per km<sup>2</sup> en ultradense buurten (> 15.000 personen per km<sup>2</sup>) minder grote voordelen hebben voor de mate van fysieke activiteit. Dit is een belangrijk onderwerp voor toekomstig onderzoek.

## Connectiviteit van het stratennetwerk

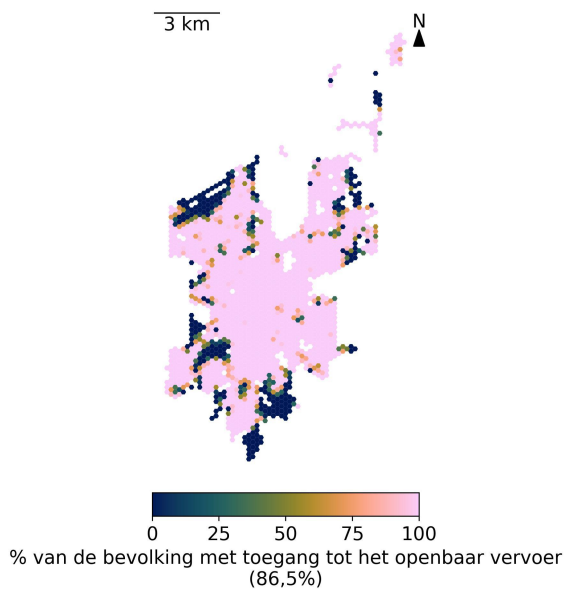


50 100 150  
dichtheid kruispunten in de buurt (per km<sup>2</sup>)

(boven) 54,8% van de bevolking voldoet aan minimumdrempel\* voor de dichtheid van kruispunten in straten in de buurt (106 per km<sup>2</sup>)



## Toegankelijkheid openbaar vervoer

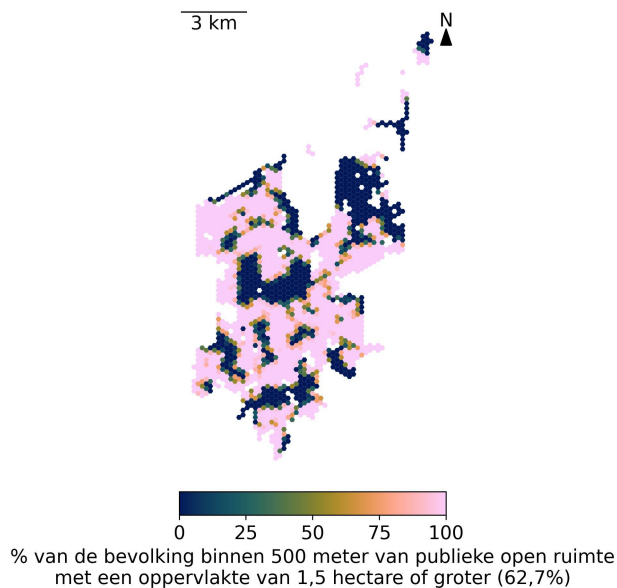


Een goede toegankelijkheid van openbaar vervoer is een belangrijke merker van gezonde en duurzame vervoerssystemen. Het voorzien van openbaar vervoer nabij woningen en nabij plaatsen waar mensen werken, verhoogt het vervoersaandeel van openbaar vervoer. Op die manier wordt ook wandelen voor transport aangemoedigd, worden regionale jobs en diensten meer toegankelijk gemaakt en verbeterd de gezondheid. Verder wordt economische ontwikkeling en sociale inclusie gestimuleerd en verminderen luchtvervuiling en koolstofemissies. Naast het louter voorzien van stations en haltes, is ook de frequentie van het aanbod van openbaar vervoer belangrijk om het gebruik te stimuleren.

### Openbaar vervoersbeleid in Gent

	Beleid geïdentificeerd	Specifieke norm of doel	Meetbaar doel	consistent met gezondheidsevidentie
Vereisten voor toegang tot het openbaar vervoer om zich naar het werk of andere diensten te verplaatsen	X	-	-	-
Vereisten voor spreiding van werkgelegenheid	X	-	-	-
Minimumvereisten voor toegankelijkheid van het openbaar vervoer	X	-	-	-
Doelstellingen voor het gebruik van openbaar vervoer	X	-	-	-

## Toegankelijkheid publieke open ruimte



Toegankelijkheid van kwalitatieve publieke open ruimtes stimuleert recreatieve fysieke activiteit en heeft een positief effect op de mentale gezondheid. Publieke open ruimtes in de buurt creëren een gezellige, aantrekkelijke omgeving, zorgen voor afkoeling in de stad en beschermen de biodiversiteit. Door een toenemende densificatie van steden en een verminderde aanwezigheid van private open ruimte, is het voorzien van meer publieke open ruimte van cruciaal belang voor de algemene gezondheid van de bevolking. Het hebben van een publieke open ruimte binnen de 400 meter van je woning kan wandelen aanmoedigen. Ook toegang hebben tot grotere parken kan belangrijk zijn.

### Beleid rond publieke open ruimtes in Gent

	Beleid geïdentificeerd	Specifieke norm of doel	Meetbaar doel	consistent met gezondheidsevidentie
Minimumvereisten voor toegankelijkheid van publieke open ruimte	✓	✓	✓	✓

## Samenvatting

Het rapport toont aan dat de beschikbaarheid van het stedelijk en vervoersbeleid ter ondersteuning van gezondheid en duurzaamheid in Gent net onder het gemiddelde ligt in vergelijking met de andere steden. De kwaliteit van de beschikbare beleidslijnen in termen van specificiteit, meetbaarheid en consistentie met beschikbare (gezondheids)evidentie ligt echter iets boven het gemiddelde. Gent lijkt geen beoordelingen van de gezondheidsimpact van vervoers- en stedelijke interventies te vereisen. Ook lijken specifieke standaarden / normen of meetbare doelstellingen voor het openbaar vervoersbeleid te ontbreken. Toch zijn vele Gentse buurten zeer bewegingsvriendelijk in vergelijking met de 25 steden in deze internationale studie; de bewegingsvriendelijkheid van de buurten is wel lager in buurten aan de rand van de stad. Wat betreft de drempels om de WHO doelstellingen te bereiken in het kader van het wereldwijde actieplan voor fysieke activiteit van de Wereldgezondheidsorganisatie, zijn er momenteel geen buurten in Gent die voldoen aan de drempelwaarden voor residentiële dichtheid, en 55% van de inwoners woont in een buurt die voldoet aan de drempelwaarde voor stratenconnectiviteit. De meerderheid van de inwoners (87%) heeft toegang tot een halte van het openbaar vervoer binnen 500 meter, maar er waren geen gegevens beschikbaar over de frequentie van de dienstverlening van het openbaar vervoer. Terwijl de overgrote meerderheid van de inwoners toegang heeft tot een publieke open ruimte binnen 500 meter, woont slechts 63% binnen een afstand van 500 meter van een grote publieke open ruimte. Dit laatste verband is afhankelijk van de locatie, er is een ruimtelijk patroon in het verband te zien. In vergelijking met de andere steden die opgenomen waren in deze studie, heeft in Gent een grotere proportie inwoners toegang tot supermarkten en grote publieke open ruimtes binnen een straal van 500 meter.

---

**Bronvermelding**

Global Healthy & Sustainable City-Indicators Collaboration. 2022. Gent, België — Rapport - indicatoren van een gezonde en duurzame stad: Internationale vergelijkingen met 25 steden (Ghent, Belgium — Healthy and Sustainable City Indicators Report: Comparisons with 25 cities internationally. Nederlands Vertaling: Delfien Van Dyck). <https://doi.org/10.25439/rmt.19614036>



Dit werk is gelicenseerd onder een [Creative Commons Attribution-NonCommercial 4.0 International License](https://creativecommons.org/licenses/by-nc/4.0/).