

Olomouc, Česko

Zpráva o indikátorech zdravého a udržitelného města: Mezinárodní srovnání 25 měst

Mezinárodní spolupráce na indikátorech zdravého a udržitelného města



© 2022 Jan Dygrýn



Global Observatory of
**Healthy and
Sustainable Cities**

Souhrnná zpráva včetně dat, metodiky a limit byla publikována jako:

The Lancet Global Health Series on urban design, transport, and health. 2022. <https://www.thelancet.com/series/urban-design-2022>

Global Observatory of Healthy & Sustainable Cities. 2022. <https://www.healthysustainablecities.org>

Údaje o obyvatelstvu: Schiavina, M. et al. (2019): GHS population grid multitemporal (1975, 1990, 2000, 2015) R2019A. European Commission, Joint Research Centre (JRC). <https://doi.org/10.2905/42E8BE89-54FF-464E-BE7B-BF9E64DA5218>

Městské hranice: Florczyk, A. et al. (2019): GHS Urban Centre Database 2015, multitemporal and multidimensional attributes, R2019A. European Commission, Joint Research Centre (JRC). <https://data.jrc.ec.europa.eu/dataset/53473144-b88c-44bc-b4a3-4583ed1f547e>

Městské prvky: OpenStreetMap contributors. Openstreetmap (2020). <https://planet.osm.org/pbf/planet-200803.osm.pbf.torrent>

Barevná škála: Crameri, F. (2018). Scientific colour-maps (3.0.4). Zenodo. <https://doi.org/10.5281/zenodo.1287763>

Vedoucí studie

Deepti Adlakha, Jonathan Arundel, Geoff Boeing, Ester Cerin, Billie Giles-Corti, Carl Higgs, Erica Hinckson, Shiqin Liu, Melanie Lowe, Anne Vernez Moudon, Jim Sallis & Deborah Salvo

Editorský kolektiv

Carl Higgs, Melanie Lowe & Billie Giles-Corti

Místní spolupracovníci (Olomouc)

Jan Dygrýn, Josef Mitáš, Michal Vorlíček, Lea Maňáková & Karel Frömel

Předklad:

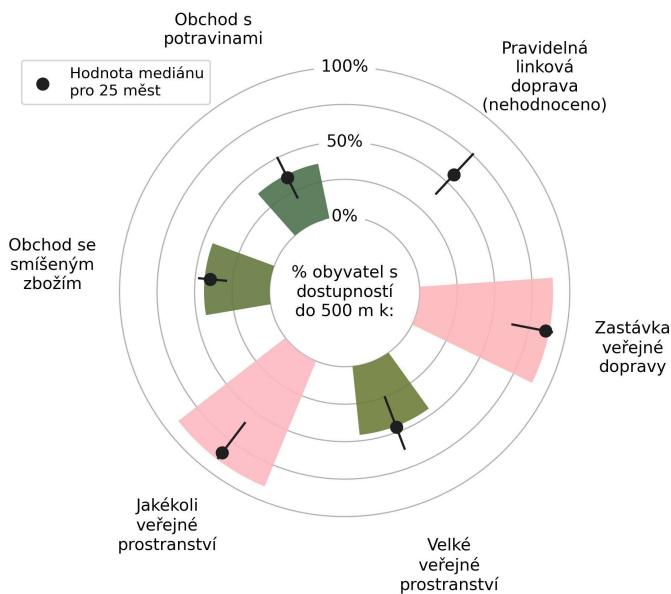
Jan Dygrýn, Josef Mitáš

Zpráva o indikátorech zdravého a udržitelného města

Tato stručná zpráva popisuje, jak si Olomouc vede ve vybraných prostorových a politických indikátorech zdravých a udržitelných měst. Naše společná studie zkoumala v 25 městech z 19 zemí nejen charakter městského prostoru a dopravy, ale i přítomnost a kvalitu strategických dokumentů územního plánování podporujících zdraví a udržitelnost.

Porovnání mediánových hodnot všech měst zahrnutých do této mezinárodní studie by mohlo poskytnout městské politice informace o potřebných změnách. Mapy znázorňují charakter i strukturu městského prostoru a dopravy v Olomouci a identifikují oblasti, které by mohly mít největší prospěch z intervencí zaměřených na vytvoření zdravého a udržitelného prostředí.

(níže) Podíl obyvatel s docházkovou vzdáleností k občanské vybavenosti do 500 metrů (m) v Olomouci, Česko.



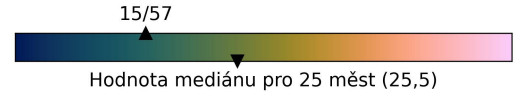
Existence strategických dokumentů v Olomouci

Strategické dokumenty pro urbanistické plánování a dopravu, které podporují zdraví a udržitelnost



Kvalita strategických dokumentů v Olomouci

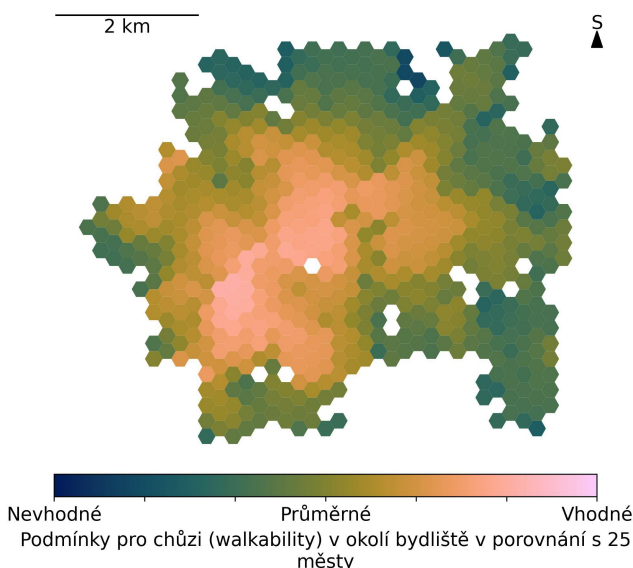
Kvalita konkrétních a hodnotitelných strategických dokumentů v kontextu současných poznatků o zdravých městech



Požadavky územního plánování	Olomouc	% z měst se splněným požadavkem, podle ekonomické úrovně	
		Střední /6	Vysoká /19
Konkrétní opatření zaměřená na zdraví uvedená v urbání politice	✗	0 %	84 %
Konkrétní opatření zaměřená na zdraví uvedená v dopravní politice	✗	50 %	63 %
Health Impact Assessment (HIA) zpracován v urbání/dopravní politice/legislativě	✗	33 %	11 %
Informace o veřejných výdajích na infrastrukturu pro různé formy dopravy	✗	33 %	47 %
Strategické dokumenty týkající se znečištění ovzduší vztahované k plánování dopravy	✓	50 %	89 %
Strategické dokumenty týkající se znečištění ovzduší vztahované k územnímu plánování	✓	67 %	84 %

Podmínky pro chůzi (walkability) v Olomouci

Městské čtvrtě s vhodnými podmínkami pro chůzi poskytují příležitosti pro aktivní, zdravý a udržitelný životní styl díky dostatečné, ale ne nadměrné hustotě zalidnění, která podporuje dostatečnou nabídku místní občanské vybavenosti a veřejné dopravy. Takové čtvrtě mají také víceúčelové využití území a dobře propojené ulice, které zajišťují blízký a pohodlný přístup k různým cílům. Podpořit pěší dopravu také může kvalitní infrastruktura určená pro chůzi nebo redukování dopravy prostřednictvím ovlivňování poptávky po používání automobilů.

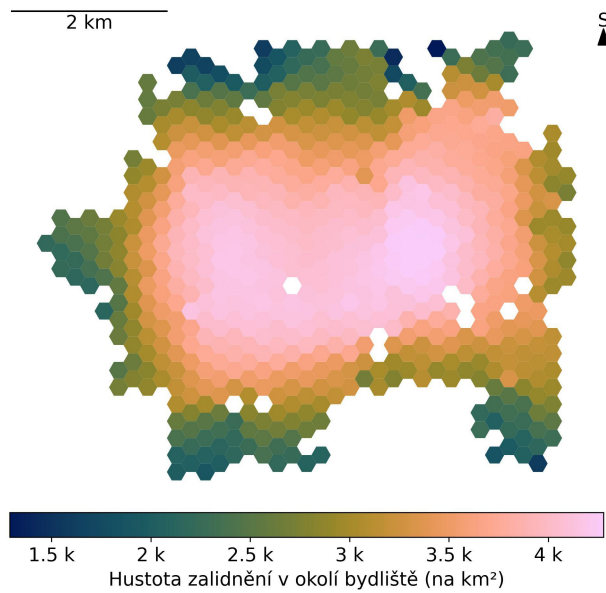


(výše) 68,4 % obyvatel žije v oblastech s vyšší úrovní podmínek pro chůzi (walkability), než je medián 25 srovnávaných měst.

Strategické dokumenty týkající se podmínek pro chůzi (walkability)

	Dokument k dispozici	Specifický standard nebo cíl	Měřitelný cíl	V souladu s poznatků o zdraví
Požadavky na hustotu zástavby	✗	-	-	-
Požadavky na propojení ulic	✗	-	-	-
Restrikce parkování s cílem odradit od používání automobilů	✓	✓	✗	✓
Zajištění infrastruktury pro chodce	✓	?	?	?
Zajištění infrastruktury pro cyklisty	✗	-	-	-
Cíle v oblasti pěší dopravy	✓	✓	✓	✓
Cíle v oblasti cyklistické dopravy	✓	✓	✓	✓

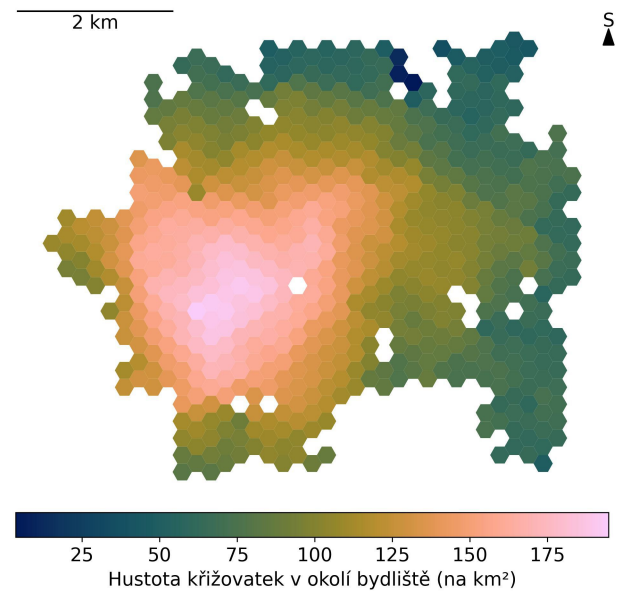
Hustota zalidnění



(výše) 0,0 % obyvatel žije v oblasti, která dosahuje mezní hodnoty* hustoty zalidnění (5 677 obyv. na km²)

* Mezní hodnoty vycházejí ze statistického modelování charakteristik zastavěného prostředí. Tato mezní hodnota je nutná k dosažení cíle Globálního akčního plánu pro pohybovou aktivitu Světové zdravotnické organizace, tj. relativní snížení nedostatečné pohybové aktivity o 15 % prostřednictvím chůze. Z předběžných poznatků vyplývá, že hustota >250 křižovatek na km² a vysoká hustota zalidnění (>15 000 osob na km²) mohou vést k omezení pozitivního vlivu na pohybovou aktivitu. Toto je důležité téma pro budoucí výzkum.

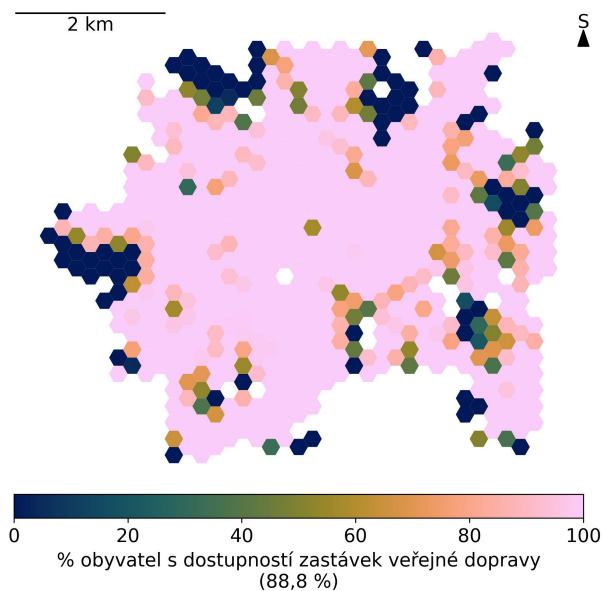
Propojení ulic



(výše) 54,2 % obyvatel žije v oblasti, která dosahuje mezní hodnoty* pro hustotu křižovatek (106 křižovatek na km²)



Dostupnost veřejné dopravy

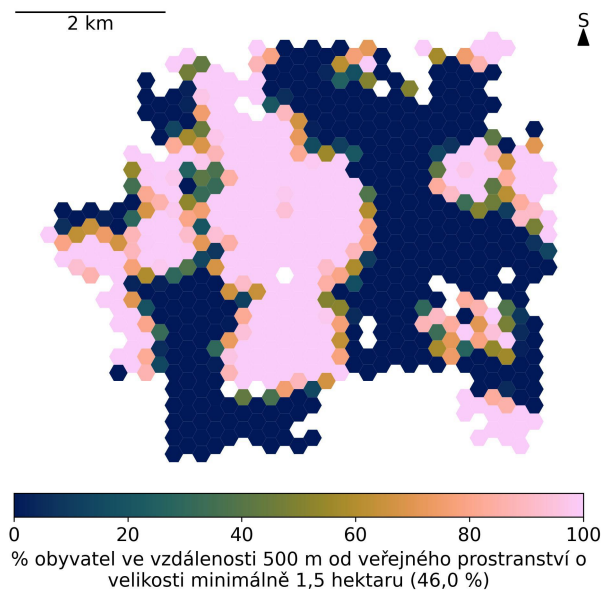


Snadno dostupná a frekventovaná veřejná doprava je klíčovým faktorem zdravého a udržitelného dopravního systému. Veřejná doprava v blízkosti bydliště a zaměstnání zvyšuje podíl cest realizovaných touto dopravou, také ale podporuje pěší dopravu, nabízí přístup k regionálním pracovním místům a službám, zlepšuje zdraví, hospodářský rozvoj, sociální začlenění, snižuje znečištění ovzduší a emise uhlíku. Kromě blízkosti zastávek podporuje využívání veřejné dopravy také četnost spojů.

Strategické dokumenty týkající se veřejné dopravy v Olomouci

	Dokument k dispozici	Specifický standard nebo cíl	Měřitelný cíl	V souladu s poznatkami o zdraví
Požadavky na dostupnost zaměstnání a služeb prostřednictvím veřejné dopravy	X	-	-	-
Požadavky na rozmístění pracovních míst	X	-	-	-
Minimální požadavky na dostupnost veřejné dopravy	✓	X	X	✓
Cíle pro využívání veřejné dopravy	✓	✓	✓	✓

Dostupnost veřejného prostranství



Lokální přístup k velmi kvalitnímu veřejnému prostranství podporuje rekreační pohybovou aktivitu a duševní zdraví. Veřejné prostranství v okolí bydliště vytváří příjemné a atraktivní prostředí, pomáhá ochlazovat město a chrání biologickou rozmanitost. Vzhledem k tomu, že se města zahušťují a soukromých volných ploch ubývá, je pro zdraví obyvatelstva zásadní zajistit více veřejného prostranství. Veřejné prostranství ve vzdálenosti do 400 m od místa bydliště může podpořit chůzi. Také přístup k větším parkům může být velmi důležitý.

Strategické dokumenty týkající se veřejného prostranství v Olomouci

	Dokument k dispozici	Specifický standard nebo cíl	Měřitelný cíl	V souladu s poznatkami o zdraví
Minimální požadavky na dostupnost veřejného prostranství	X	-	-	-

Souhrn

V porovnání s ostatními městy je v Olomouci existence a kvalita urbánních a dopravních strategických dokumentů podporujících zdraví a udržitelnost jen těsně podprůměrná. Zdá se, že město Olomouc nemá ve svých urbánních a dopravních strategických dokumentech konkrétní opatření zaměřená na zdraví ani požadavky na hodnocení dopadů na zdraví. V mnoha oblastech navíc dokumenty postrádají konkrétní standardy a měřitelné cíle. Přesto má při srovnání 25 měst hodnocených v této studii většina čtvrtí v Olomouci dobré podmínky pro chůzi, s výjimkou vnějších příměstských oblastí. Pokud jde o mezní hodnoty pro dosažení cílů Světové zdravotnické organizace pro zvýšení pohybové aktivity, tak v Olomouci se nevyskytuje žádná lokalita, která by splňovala mezní hodnotu minimální hustoty zalidnění a 54,2 % obyvatel bydlí v prostředí, které dosahuje mezní hodnoty pro propojení ulic. Naprostá většina obyvatel (89 %) má zastávky veřejné dopravy v docházkové vzdálenosti do 500 m, nicméně údaje o frekvenci spojů nejsou pro Olomouc k dispozici. Podobně má naprostá většina obyvatel dostupné veřejné prostranství do 500 m, ale pouze 46 % má dostupné veřejné prostranství větší rozlohy. Ukázalo se navíc, že dostupnost většího veřejného prostranství není prostorově rovnoměrná. Podíl obyvatel Olomouce s přístupem ke všem sledovaným zařízením občanské vybavenosti je podobný jako v ostatních zkoumaných městech.

Citace

Global Healthy & Sustainable City-Indicators Collaboration. 2022. Olomouc, Česko — Zpráva o indikátorech zdravého a udržitelného města: Mezinárodní srovnání 25 měst (Olomouc, Czechia — Healthy and Sustainable City Indicators Report: Comparisons with 25 cities internationally. Český překlad: Jan Dygrýn, Josef Mitáš). <https://doi.org/10.25439/rmt.19614060>



Toto dílo je licencováno pod Creative Commons Attribution-NonCommercial 4.0 International License.